

CIENCIAS SOCIALES 1º AÑO

EEMPA N° 1305 – Anexo APUL

Módulo 1

- ¿A qué llamamos Ciencias Sociales?
- Las sociedades humanas como eje de análisis: los sistemas de organización económica y política.
- ¿Qué es la Geografía?
- ¿Qué es la Historia?

¿A QUÉ LLAMAMOS CIENCIAS SOCIALES?

A lo largo de este módulo vamos a trabajar sobre las Ciencias Sociales y su importancia para comprender varios aspectos de nuestra vida cotidiana. Para ello primero debemos pensar qué son las Ciencias Sociales, cuáles son los problemas que investiga y qué temas les interesa.

La ciencia de lo social

Cuando pensamos en “ciencia” o “científicos” nos imaginamos laboratorios, hombres de guardapolvo haciendo experimentos con microscopios y otros instrumentos. Sin embargo, esta no es la única forma de hacer ciencia. De acuerdo con aquello que estudien, las ciencias se dividen entre **naturales o sociales**. Las Ciencias Naturales tienen como *objeto de estudio** al conjunto de fenómenos y hechos biológicos, físicos y químicos del universo, como los científicos que nos imaginamos. Las **Ciencias Sociales** estudian al **ser humano** y las relaciones entre las sociedades humanas con el entorno natural a lo largo del tiempo y del espacio.

Objeto de estudio: temáticas o problemas que investiga cada ciencia en particular.

En otras palabras, *las Ciencias Sociales son un conjunto de disciplinas que estudian fenómenos relacionados con la realidad del ser humano*. Entonces ¿qué estudian? Depende de la disciplina en particular, pero todas tienen algo en común: la vida de los hombres y mujeres en relación con otra parte del mundo social.

Actividad 1:
Observa el siguiente video https://youtu.be/G_9_aVHVSqk y reconoce cada una de las Ciencias Sociales y su objeto de estudio.

La Historia estudia las sociedades humanas en el tiempo, la Geografía la relación de los seres humanos con el medio natural y la Ciencia Política las formas de organización política que los hombres y mujeres construyen. Otras ciencias sociales son la Economía, la Antropología, la Etnografía y la Sociología.

*Lo social, entendido en sentido total, se caracteriza por su: diversidad, complejidad, variabilidad e inmaterialidad. Lo social se ocupa de múltiples aspectos de la acción humana y a su vez de las relaciones que entre ellos existen y de sus continuas fluctuaciones. Esos aspectos y sus relaciones de interdependencia acaban fabricando un ente inmaterial que es eso que denominamos (convencionalmente) lo social y que ampara al mismo tiempo al ser individual y sus múltiples creaciones en colectividad. (Prats y Fernández, 2017:101).**

Esta cita de Prats y Fernández puede parecer difícil, pero nos ayuda a entender el problema de las Ciencias Sociales. Las Ciencias Naturales estudian fenómenos observables: animales, plantas, estrellas, procesos químicos, células... no importa que tan pequeños sean, pueden ser observados, repetidos, experimentados. Las problemáticas trabajadas por las Ciencias Sociales no permiten este tipo de investigación. No puede observarse nuevamente un hecho del pasado, ni colocar personas en un laboratorio para analizar la relación entre ellas. Si bien estos fenómenos dejan evidencias materiales, son en sí mismos “inmateriales”.

Además, al no poder repetirse son variables y diversos y el mismo fenómeno puede cambiar en distintos lugares y momentos. Por ejemplo, la misma fórmula económica no va a tener los mismos resultados en un país u otro, o de un tiempo a otro en el mismo país. Por último, son complejos ya que no tienen una única causa ni un único resultado, pero sobre todo, porque el ser humano se investiga a sí mismo en su entorno. Las y los investigadores deben dejar de lado sus opiniones personales para abordar los problemas sociales de manera objetiva.

Actividad 2: Lee con atención el texto de Prats y Fernández y luego

- Marcá y buscá que significan las palabras que no entendés.
- ¿Por qué lo social se caracteriza por ser diverso, complejo, variable e inmaterial?
- ¿Qué diferencia a las Ciencias Sociales de las Naturales?

Entonces, ¿Todo lo que trabaje, investigue o discuta sobre la sociedad es *ciencia*? Podríamos responder que no. Los informes periodísticos que vemos en la televisión y las opiniones personales sobre economía o política no son Ciencias Sociales, aunque el tema de interés sea lo social. Por eso es importante preguntarnos ¿qué las hace **Ciencia**?

Ciencia, método y sentido común.

Las Ciencias Sociales tienen carácter científico porque poseen un **método**. El método es la forma en la que cada ciencia realiza las investigaciones, consigue la información y la analiza. Al seguir

Objetividad: que busca la verdad de forma imparcial, sin creencias personales o subjetivas.

un método se busca encontrar respuestas a una situación problemática de manera ordenada y *objetiva**.

Esto significa que los científicos sociales no deben llegar a conclusiones solo por sus creencias o conveniencias. Sino que deben ser respaldadas con evidencias conseguidas a través del

método científico. El conocimiento científico tiene varias características que lo hacen diferente a otros tipos de conocimientos, como el religioso.

Por un lado, es **claro y preciso** porque es riguroso y se fundamenta en teorías racionales, no en creencias. Es **metódico** porque para llegar a esas conclusiones se utiliza un método. Es **verificable** porque puede ser comprobado con pruebas. Es **sistemático** porque para llegar a los resultados se utiliza un procedimiento repetitivo. Es **legal** porque formula leyes replicables al mismo proceso. Es **explicativo** porque da explicaciones racionales sobre un tema y es de avance permanente porque siempre surgen nuevos conocimientos.

Para pensar...

Las ciencias sociales no obedecen a leyes que puedan aplicarse en todos los casos de la misma manera. ¿Por qué?

Esa característica, ¿hace que sea *menos ciencia*?

Ese método está formado por varios pasos que hay que cumplir en forma rigurosa. El seguimiento de

estos determina que, por ejemplo, la Historia sea una ciencia y no un parecer u opinión personal sobre los hechos del pasado. El método histórico presenta los siguientes pasos:

1. Elección del problema a investigar. Se selecciona un tema y se formulan preguntas acerca de él: ¿cómo sucedió?; ¿Cuándo?; ¿Por qué?, ¿Quiénes intervinieron?; ¿Cuáles fueron sus causas y sus consecuencias?; etc. // Elaboración del Estado de la cuestión: Investigar todo lo que se ha escrito sobre ese tema hasta el momento, para tener una base de sustento teórico, pero también para saber si el problema planteado no ha sido resuelto por otra persona.
2. Formulación de hipótesis. Se dan respuestas preliminares a las preguntas, que serán corroboradas o desechadas al avanzar con la investigación.



corroboradas o desechadas al avanzar con la investigación.

3. Búsqueda de fuentes primarias. Se reúnen y seleccionan las fuentes históricas disponibles.

4. Análisis y crítica de la información. Se analiza y confronta la información reunida con las hipótesis iniciales, para comprobar si son correctas o, por el contrario, deben ser reformuladas a la luz de las fuentes.

5. Elaboración de conclusiones: se realiza una síntesis conceptual de la tarea realizada y se escribe un artículo, una conferencia o un libro donde se comunica (de forma oral o escrita) los resultados de la investigación a otros especialistas o a la sociedad en general.

6. Divulgación: Se presentan ante la comunidad científica, las producciones investigativas, en congresos, conferencias, libros, ensayos, artículos, etc.

¿Qué sucede cuando se realizan conclusiones sobre problemáticas sociales sin recurrir a fuentes de información y un correcto método de análisis? Muchas veces entra en juego el “sentido común”. El **sentido común** es la forma de entender la vida social y actuar dentro de la sociedad. Todos los seres humanos poseen sentido común para saber cómo comportarse en la sociedad en la que vive.

A lo largo de su vida, las personas construyen imágenes e ideas que les sirven para interpretar lo cotidiano y actuar en su entorno. Son creencias “razonables” no suficientemente demostradas y vinculadas a “maneras específicas de entender y comunicar la realidad (que) tienen influencia en las interacciones sociales y, al mismo tiempo, evolucionan” (Santisteban, 2009:212).

El sentido común nos ayuda a vivir nuestra vida diaria y a solucionar problemas cotidianos. Sin embargo, no debe utilizarse para los análisis científicos. Esto es así porque las ciencias buscan responder las preguntas de forma objetiva e imparcial, y el sentido común está lleno de explicaciones subjetivas, irracionales y personales de entender el mundo. Por ejemplo, saber que cuando trueno posiblemente llueva y hay que entrar la ropa para que no se moje forma parte del sentido común, pero no nos da el conocimiento sobre cómo funcionan las tormentas eléctricas, cual es el ciclo del agua y la importancia de él para la vida del humano. Esto podríamos

saberlo estudiando algunas ramas de la geografía. Por lo tanto, el sentido común no debe ser un recurso para la explicación de los procesos sociales.



Actividad 3: observa la historieta con atención y responde

- ¿Por qué el personaje pone cara de enojado en la última viñeta?
 - ¿Qué problemas nos trae esto para la investigación científica?
- b) Busca en internet alguna noticia que expliquen un problema mediante el sentido común. ¿Por qué no son de carácter científico?

Por último, las Ciencias Sociales tienen una forma de **abordaje múltiple**. ¿Qué significa esto? Distinto a las Ciencias Naturales, las Sociales no tienen una sola explicación a los fenómenos que estudia, sino que depende de varios factores. Por eso podemos decir que son:

🌀 **Multicausales**: las causas que llevan a un hecho social son variadas y de distintos tipos. Una guerra o los resultados de unas elecciones, por ejemplo, no tienen una sola explicación o motivo, sino varios, diversos y complejos.

🌀 **Multiescala**: los análisis de la investigación pueden darse en distintos niveles. Pueden intervenir factores externos (de afuera del sistema), internos (de adentro del sistema), estructurales (que no pueden separarse y forma parte del sistema) o coyuntural (algo que no estaba previsto y son de un momento determinado). Por ejemplo, una guerra puede comenzar por una crisis económica internacional (externa) pero agravarse por la dependencia del país a algún recurso (interno), en el marco de una sociedad guerrera como la estadounidense (estructural) que en ese momento estaba pasando por un momento político del oficialismo débil (coyuntural).

🌀 **Multidimensionales**: tienen que ver con la forma en la que analizamos el mismo proceso social. Las conclusiones a las que lleguemos dependerán de la mirada del investigador. Si, por ejemplo, analizando las migraciones internacionales un economista pone el eje en los factores económicos seguramente obtendrá resultados diferentes a un sociólogo que analice el factor social y cultural. Esto no quiere decir que las ciencias no se “ayuden” entre sí y que los abordajes no deban complementarse.

🌀 **Multiperspectiva**: Esto ocurre porque los hechos sociales son protagonizados por personas que tienen diversas formas de entender el mismo evento, cada uno desde su perspectiva. A la hora de analizar las fuentes, los científicos sociales deben tener en cuenta el rol y la forma de ver el fenómeno de cada uno. Por ejemplo, durante un paro docente se puede investigar la perspectiva docente, que seguramente sea diferente a la perspectiva de los gobiernos, los sindicatos, las familias y los estudiantes. Cada uno, desde su sentido común y sus intereses tendrá distintas “verdades” que no quiere decir que sean objetivas y científicas.

LOS SISTEMAS DE ORGANIZACIÓN POLÍTICA Y ECONÓMICA

Cómo leímos, las Ciencias Sociales estudian las sociedades humanas. El ser humano no se encuentra normalmente aislado sino que vive en sociedad. En consecuencia, compartimos todo tipo de vivencias con los demás. De esta manera, ciertos problemas afectan a amplios sectores de la población y a toda la población en su conjunto. Este tipo de problemas son **problemas sociales**.

Sería imposible hacer un listado sobre todos ellos, pero podríamos mencionar la pobreza y el hambre, el desempleo, la explotación infantil, el racismo, el acoso laboral, el bullying escolar, las distintas formas de discriminación, la corrupción, el narcotráfico, la drogadicción, la contaminación del medio ambiente, la violencia doméstica, la violencia de género, entre otros. Hay que tener en cuenta que es incorrecto entender que un problema es social porque afecta a un número elevado de personas. De hecho, desde el punto de vista puramente numérico ciertos problemas son minoritarios (por ejemplo, el acoso escolar), pero su baja incidencia estadística no significa que no sea una situación problemática y preocupante para el conjunto de la sociedad, ya que todos y todas tenemos responsabilidades acerca de lo que sucede en el entorno o sociedad en la que vivimos.

Sin embargo, en todos los casos existe una circunstancia que atraviesa a todas: *la cultura*. Es decir, todas las problemáticas sociales tienen estrecha relación con las costumbres, las tradiciones, los modos de vida, la forma de ver el mundo, los valores y las conductas que una sociedad posee. Para analizar estos fenómenos relacionados a la cultura los investigadores comienzan comprendiendo el sistema en el que se desarrollaron las problemáticas. Es por ello que les interesa entender los **sistemas económicos y políticos**.

El capitalismo como sistema económico.

Un **sistema económico es una estructura o forma de organizar la actividad económica de una sociedad**, la producción de bienes y prestación de servicios, gestionando y administrando los recursos de los que se dispone. Al mismo tiempo, la forma de organización económica condiciona la organización social de los distintos grupos humanos. A lo largo de la historia de la humanidad y en todo el mundo los sistemas económicos fueron cambiando de acuerdo a

Actividad 4: Investiga otros sistemas económicos que existieron en la historia de la humanidad, aclarando donde y en qué momento se desarrollaron.

diversas causas. En la actualidad, y hace aproximadamente 600 años, vivimos en un **sistema económico capitalista**.

El **capitalismo** es el *sistema económico basado en el intercambio de bienes y servicios producidos por la inversión de propiedad privada y en el que el trabajo se remunera con capital (dinero) con el objetivo de generar ganancia*. Aunque ha ido mutando desde su aparición en la Europa del Siglo XIV las bases del sistema siguen siendo las mismas: los medios de producción son privados, los trabajadores son empleados a cambio de un salario y las ganancias son para los dueños del capital invertido.

Todo nuestro mundo social, cultural, económico, político está atravesado por el capitalismo. Formas de pensar, comer, educarnos, trabajar, entre otras, tienen que ver con el sistema económico del que formamos parte. Es por ello que no podemos comprender los problemas actuales (ni formular alternativas) sin antes entender la estructura del sistema capitalista.

Asimismo, si bien el capitalismo es un sistema mundial no funciona de la misma manera en todo el mundo, ni se ha desarrollado de la misma forma o con la misma rapidez en todas partes del globo. Es por ello que debemos comprender las particularidades del sistema para cada época y espacio en particular, y con ello los problemas que trae este tipo de economía.

Además, debemos tener en cuenta que previamente a la llegada del capitalismo como modelo económico existieron otras formas de organización y otros sistemas económicos: comunidades agrícolas de autoabastecimiento, comunitarias, sociedades feudales, entre otras. Por último, cabe recordar que existieron intentos de conformar otros tipos de sistemas, como el socialismo soviético, chino o cubano.

La Democracia como forma de organización política deseable.

El sistema político o de organización política es la forma en la que se organizan las distintas sociedades en relación a la vida en comunidad y al poder. Es decir, un conjunto de **reglas que determinan quiénes acceden al poder político, como lo hacen y la manera en que lo ejercen.** La relación de las personas con el Estado, en otras palabras, quien posee el poder de decidir las normas comunitarias y hacerlas cumplir forma parte de este tipo de organización. Si bien el modelo político se relaciona estrechamente con el sistema económico, ha tomado diversas formas durante la historia de la humanidad y en los diferentes puntos del planeta.

Así, incluso en la actualidad los sistemas políticos no son iguales en ninguna parte de la tierra, incluso entre países con economías similares. Desde hace miles de años los humanos se preocupan por las normas sociales y las formas de vivir en armonía, por lo que desarrollaron diversas formas de control. Desde sociedades comunitarias (sin estado), pasando por organizaciones de estado teocráticos (basados en la religión como el antiguo Egipto o los Aztecas) hasta democracias y dictaduras, las personas crearon modelos de organización y de poder diferentes según quiénes y cómo podían participar.

Cuando decimos **régimen político democrático** hacemos referencia a un *conjunto de normas que permiten la participación política de la mayoría en igualdad de condiciones.* Actualmente en nuestro país se sostiene una forma democrática de gobierno, basada en las libertades individuales, la elección de gobernantes que son representantes del pueblo y la división de poderes. Con dificultades como la corrupción y la pobreza, la Democracia ha resultado ser el modelo político más deseable y amigable con las personas que viven bajo ese régimen

Aunque la democracia como sistema político ha nacido bajo el sistema capitalista, muchas veces la ampliación de derechos democráticos asociados a las libertades sociales no se corresponden con el modelo económico. Los valores democráticos de respeto, tolerancia, igualdad, no discriminación, integración y vida digna son avasallados por el capitalismo que propone valores de mercado individualistas y competitivos. La democracia es una experiencia de las sociedades que se relaciona con la búsqueda de libertad, justicia y progreso material. Por sus amplios objetivos, siempre resultará una empresa inconclusa, que exige una construcción permanente. Es por ello que la conquista y el sostenimiento de los derechos es tarea de todos los que constituimos la sociedad.

Para pensar... ¿Crees que es viable el desarrollo de todas las personas en el sistema económico actual? ¿Por qué? ¿Qué deberíamos cambiar para que mejore? ¿Por qué preferimos la Democracia frente a otros sistemas políticos?

¿QUÉ ES LA GEOGRAFÍA?

Durante este año trabajaremos los sistemas económicos y políticos de diversas sociedades utilizando conceptos propios de varias disciplinas sociales, haciendo especial hincapié en la Geografía y la Historia.

La Ciencia Geográfica se encarga de estudiar la relación entre los seres humanos y el medio natural. Si bien algunas veces puede causar confusión y considerarse una ciencia natural dado que estudia fenómenos naturales, no puede separarse del análisis de la sociedad que va unido a lo natural. Es por eso que estudia fenómenos relacionados con las actividades productivas de los sistemas económicos, a la población (demografía), al clima y el relieve de la tierra y su relación con el tipo de sociedades que crean las personas, entre otros.

Como todas las ciencias, la Geografía posee método, conceptos y herramientas que la ayudan a trabajar. El *concepto* principal de esta disciplina es el **espacio geográfico** definido como el entorno en el que se desenvuelven las sociedades humanas y se interrelacionan con el medio natural. El espacio geográfico es una construcción social, que no depende simplemente del factor natural, sino de cómo lo intervienen las personas y por lo tanto puede modificarse.

Se dice que el espacio urbano representa la máxima artificialización de la naturaleza (...) [pero se olvida que siglos] de tareas agrícolas han modificado la estructura de los suelos; las conquistas militares, los contactos entre civilizaciones, los intercambios comerciales y las migraciones han producido una extraordinaria difusión y movilidad de especies vegetales y animales (...) La introducción y difusión del uso de organismos genéticamente modificados es una faceta más de este proceso, que lleva a grados elevados la tensión entre lo que puede considerarse natural y lo producido socialmente. (Blanco, 2007:50).

El espacio es producto de interrelaciones, es la esfera de la existencia de multiplicidad y está en constante proceso de formación, una “complejidad de redes, vínculos, prácticas, intercambios

Actividad 5: Luego de leer la cita de Blanco y Massey responde

- ¿Por qué podemos afirmar que el espacio geográfico es una construcción social?
- ¿Te parece que es el ser humano el que condiciona el medio natural o el medio el que condiciona a las personas? ¿Por qué?

tanto a nivel muy íntimo (como el hogar) como a nivel global...” (Massey, 2004:78). Esto implica reconocer que es donde se dan diversos procesos sociales relacionados no sólo con lo material sino también con lo simbólico y representativo (relaciones capitalistas, de producción, reproducción social y de consumo, etc.).

Los mapas, herramientas de la geografía.

La **herramienta** que utilizan, principalmente, las y los geógrafos es el **mapa**. A lo largo de la historia de la humanidad, los mapas han sido instrumentos para conocimiento de territorios, conquistas, difusión de las ideas nacionales, la planificación y propuesta de los espacios, entre otras cosas. Un mapa se define como **la representación geográfica de la Tierra, o de parte de ella, sobre una superficie plana, de acuerdo con una escala.**

Entonces, podemos decir que una de las principales funciones que tienen los mapas es la **representación** de lugares, su ubicación y sus características. Es necesario aclarar que no son un reflejo de la realidad, sino que representa la realidad según un interés determinado. Hay que

tener en cuenta que los mapas son elaborados con objetivos que parten de algún conocimiento y visión de la realidad

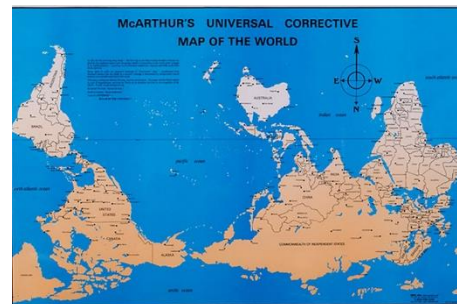
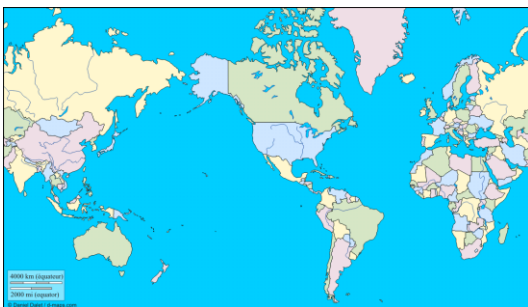


Mapa europeo del Siglo XVI



Mapa europeo actual

Aun cuando el avance de las técnicas de representación los haya vuelto cada vez más precisos o más convencionales, se siguen reglas comunes. Continúan siendo una representación y como tales esta mediados por las condiciones y las concepciones que tienen quienes lo realizan.

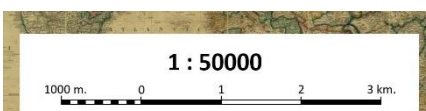


Mapas representados de maneras no “tradicionales”

Por otro lado, hablamos de escala porque al ser una representación no puede ser del tamaño de la realidad. La escala es la relación de proporción entre las dimensiones reales de un objeto y las del dibujo que lo representa. Para realizarla se utiliza una escala matemática y se dibuja sobre un plano. Por ejemplo, si una escala indica una proporción 1:15000 significa que un centímetro del mapa representa 15000 cm en el mundo real. Además, los mapas llevan **referencias** que son las explicaciones sobre la información que brindan.

Actividad 6: Observa los mapas no tradicionales.

- ¿En qué se diferencian de los que vemos habitualmente?
- A tu criterio, ¿eso modifica la realidad que pretenden representar? ¿Por qué?



Escala de 1 cm = a 50000 cm.

Actividad 7: Ingresas a www.thetruesize.com y observa el tamaño real de los países comparándolos entre ellos. ¿Qué sucede con Argentina al compararla con Italia? ¿Tiene el mismo tamaño que en el mapa tradicional? ¿Por qué?

En los mapas podemos encontrar información de varios tipos, y en relación a ella los geógrafos distinguen tres tipos principales de mapas:

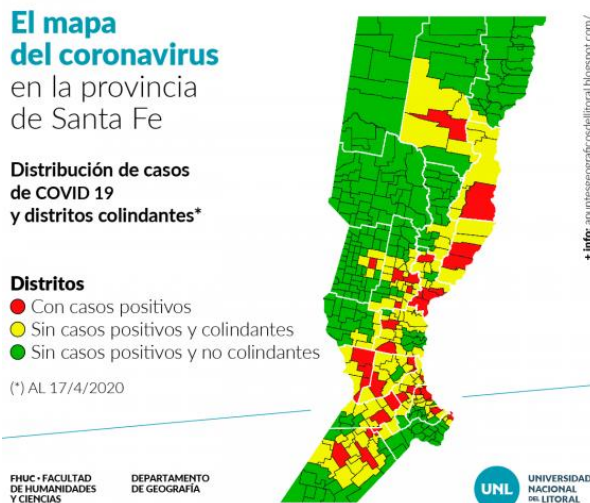
- 1) Mapas *físicos*: representan el relieve de la tierra y las aguas de un territorio.
- 2) Mapas *políticos*: muestran las divisiones administrativas y estatales de un territorio.
- 3) Mapas *temáticos*. Nos proporcionan información sobre un aspecto concreto de diverso tipo.



1)



2)



+ info: apuntagesograficodelitoral.blogspot.com/

Actividad 8: Busca en Instagram @fanmaps y observa los diferentes tipos de mapas temáticos. Elige uno y explica con tus palabras que tipo de información brinda y con qué referencias.

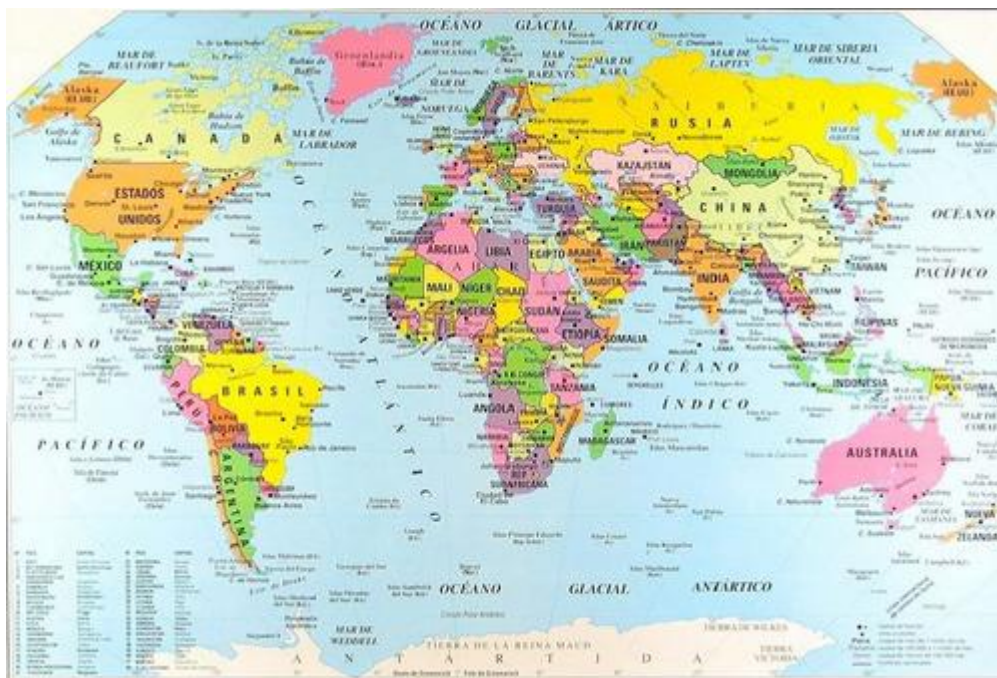
El mundo, nuestro mundo.

Como leímos, la geografía estudia el espacio y la relación entre él y los humanos. Por lo tanto, debemos conocer el mundo para luego entender la forma en que los hombres y las mujeres se desenvuelven en él.

El planeta Tierra es una esfera ligeramente achatada en los polos con una superficie de unos 510 millones de kilómetros cuadrados, la longitud de su radio oscila entre 6.357 km. Dentro de su espacio se encuentran dos tipos de superficies: las *terrestres*, formadas por tierra continental o islas, y las *acuáticas*, formadas por océanos, mares, ríos y bloques de agua congelada.

Los continentes son enormes masas de tierra emergida, es decir, que superan el nivel del mar. En la actualidad, y luego de millones de años de movimientos, existen 5 continentes: *África, América, Asia, Europa y Oceanía*. **No solamente se diferencian por su espacio determinado, sino también por su historia, su cultura y su forma de organización social.** La Antártida y el Ártico no son considerados continentes ya que están formados por agua congelada.

En los mapas también observamos océanos, definidos como grandes masas de agua salada que separan los continentes. Los océanos actuales son Antártico, Atlántico, Ártico, Índico y Pacífico.



Mapa planisferio político

Las coordenadas geográficas

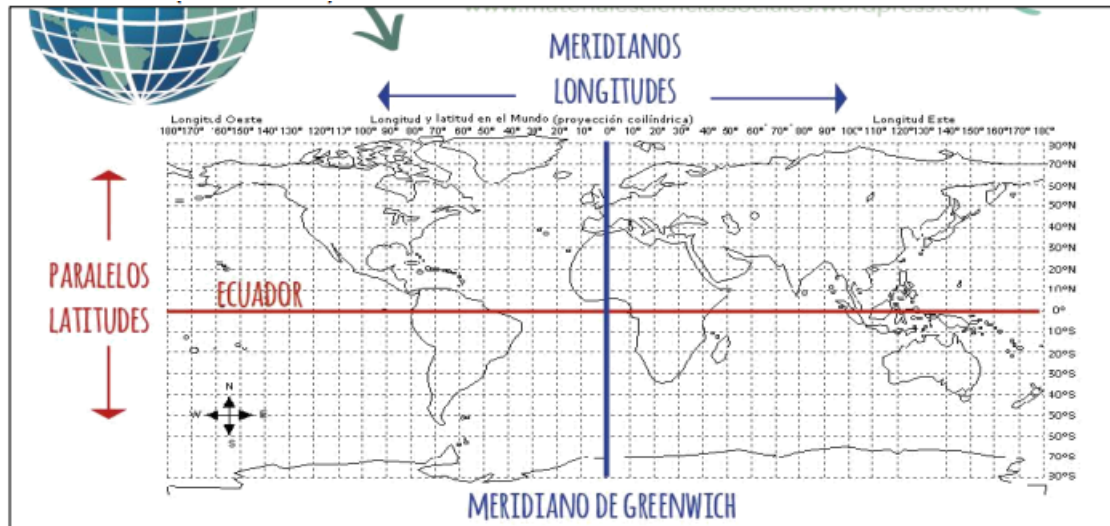
Para ubicar con precisión cualquier punto de la superficie del planeta se utiliza la grilla que forman meridianos y paralelos. Este es el sistema utilizado por los GPS, los medios de transporte como aviones y los satélites de internet.

Los **paralelos** son círculos imaginarios alrededor de la tierra que se trazan con dirección este-oeste (al representarse en un mapa se hacen de forma lineal) El paralelo que se toma como referencia es el **Ecuador** representado como grado cero (0º) y que divide la Tierra en dos **hemisferios**, el norte y el sur. A partir de él se va numerando los distintos paralelos para lograr tener referencias (latitud).

Otros paralelos importantes son los trópicos y los círculos polares. Los **trópicos de Cáncer y Capricornos** son dos paralelos sobre los que los rayos del sol caen totalmente verticales al mediodía del 21 de junio y del 21 de diciembre respectivamente.

Los **Meridianos** son líneas imaginarias dirección norte-sur, que unen los polos (Polo Norte y Polo Sur). El meridiano de Greenwich (0º) es el que se toma como referencia dividen a la tierra en dos mitades iguales o **hemisferios**: el hemisferio **este u oriental** y el **oeste u occidental**. A partir de allí se puede observar la longitud de la tierra.

La **latitud** es la distancia que hay entre un lugar del planeta y la Línea del Ecuador. Ésta se mide en grados, y se diferencia entre el norte o sur. La **longitud** es la distancia medida en grados que hay entre un lugar y el Meridiano de Greenwich. Se escribe con número y grado y se indica si es oeste o este. La ubicación absoluta de un punto es la localización, indicando al mismo tiempo la latitud y la longitud.



Actividad 10: Con ayuda de algún mapa coloca el nombre de los océanos y continentes. Luego resuelve las consignas que están a continuación.

- a) Escribe el nombre de los continentes y océanos.
- b) Pinta, con color AMARILLO, los continentes o la parte de ellos que se localizan en el hemisferio Norte.
- c) Pinta con color VERDE los continentes, o la parte de ellos que se localizan en el hemisferio Sur.
- d) Responde:
 - ¿Qué continente que se ubica completamente en el hemisferio Norte?
 - ¿Cuáles son los continentes que se ubican completamente en el hemisferio Sur?
 - ¿Qué océano se ubica casi en su totalidad en el hemisferio Sur?
- e) Observen el mapa y responda marcando con una X en la columna que corresponda. Justifica las respuestas FALSAS

	V	F
1. Todos los territorios del continente americano tienen longitud oeste.		
2. África y Europa tienen territorios en los hemisferios este y oeste.		
3. Cualquier lugar del continente asiático tiene longitud este.		
4. Cualquier punto del océano Glaciar Ártico tiene longitud oeste.		
5. Cualquier punto del océano Índico tiene longitud este.		

- a) América limita al Este con _____ y al oeste con _____.
- b) América limita al Norte con _____ y al Sur con _____.
- c) América se ubica al _____ de Europa, al _____ de Asia y al _____ de África.
- d) El océano _____ separa a América de Europa
- e) El océano _____ separa a América de Asia.
- f) El océano _____ separa a América de África.

¿QUÉ ES LA HISTORIA?

La **Historia es la ciencia que estudia el pasado**. Pero no cualquier pasado ya que no investiga, por ejemplo, el mundo de los dinosaurios, sino que se encarga de problematizar todo lo referente al *ser humano en el tiempo*. Entonces, la Historia es la **disciplina que tiene como fin explicar, interpretar y comprender el carácter de las sociedades humanas a través del tiempo**.

La preocupación por explicar el pasado tiene una parte fundamental: el **cambio**. La Historia estudia las transformaciones que las sociedades humanas atraviesan a lo largo del tiempo, ya sea a nivel político, económico, social o cultural. Si no hubiera cambios, si los modelos sociales no se transformaran, no habría Historia que estudiar ni problemáticas que analizar.



Podríamos preguntarnos para qué sirve estudiar eventos que pasaron hace muchos años y que no tienen relación con la actualidad. El pasado no explica todo nuestro presente, pero sí gran parte de él. Para entender la vida actual no alcanza con solo estudiar los eventos del ahora, sino que se debe recurrir al pasado. La clave del estudio histórico es descubrir la **relación entre el pasado y el presente**, puesto que conociendo mejor el pasado se entiende mejor el presente y, de esa forma, se puede actuar con mayor compromiso con lo que nos rodea.

En otras palabras, la **Historia interroga el pasado para comprender el presente y proyectar futuros posibles**. Por lo tanto, **la Historia es una ciencia del pasado, el presente y el futuro**.

Actividad 11: Observa con atención esta ilustración de Pablo Bernasconi y lee la frase de Eduardo Galeano. Con tus palabras explica cuál es la relación con la ciencia Histórica. ¿Qué te parece que simboliza la imagen?

Conociendo otras maneras en las que las sociedades humanas se han organizado nos enseña que existen otras formas posibles y probables de establecer la política, la economía y la cultura, y de esta forma entender que la manera en que vivimos no es la única

ni la última. Eso nos habilita la posibilidad de realizar acciones consientes para transformar la realidad.

¿Cómo hacemos Historia?

Al igual que la Geografía, la Historia produce representaciones de su objeto de estudio. La Historia no puede colocar al pasado en un laboratorio, así como la Geografía no puede hacerlo con el espacio geográfico. Es por ello que se utilizan distintas formas de abordar el trabajo y realizar *representaciones*. Como estudiamos, el mapa es la representación de la realidad espacial. La Historia debe representar el pasado, y lo hace a través de la **narración**. Al ser representaciones, *las narraciones históricas no cuentan el pasado "tal cual pasó" sino que se realiza una interpretación y una reconstrucción según los interrogantes que se les haga a ese pasado que está siendo investigado*.

Esto trae un problema asociado a la totalidad de las ciencias sociales: la objetividad. Si la Historia plantea puntos de vista y diversos enfoques según los intereses de las y los historiadores, ¿cómo podemos asegurar que es una ciencia objetiva? **La Historia no es opinión** porque basa sus resultados en el método científico que va más allá de la reproducción de los hechos del pasado, sino que debe garantizar el análisis crítico e interpretación de las fuentes.

Las fuentes históricas son los medios de donde se obtiene información del pasado.

Como los acontecimientos que ya ocurrieron no se pueden abordar de forma directa y completa, los historiadores buscan **huellas o vestigios** que ese pasado ha dejado. Esas huellas son las fuentes de la Historia y el trabajo del historiador es la reconstrucción del pasado a través de sus ellas para luego elaborar un relato o narración acerca de ese pasado.

Las fuentes se clasifican en primarias y secundarias, según quien las produjo. Las **fuentes primarias** son aquellas realizadas por los propios protagonistas o por otras sociedades de la misma época. Las **fuentes secundarias** son los trabajos realizados por Historiadores, se tratan de análisis de las fuentes primarias. Los Historiadores no son contemporáneos a los temas que analiza y el producto de sus investigaciones pueden ser libros, artículos publicados en diarios, revistas o sitios web, conferencias, congresos, ponencias o discursos.

Además, las primarias se las puede clasificar según el tipo de material o forma en la que está producida. La mayoría de las sociedades que estudian los historiadores conocieron la escritura y mediante el estudio de fuentes escritas pueden obtener mucha información acerca de ellas. Pero también existieron algunas comunidades ágrafas (sin escritura) por lo que los historiadores deben valerse de fuentes no escritas.

🌀 **Fuentes primarias escritas:** Se trata de documentos escritos de diverso tipo, privados o públicos. Algunos ejemplos de este tipo de fuentes son las inscripciones en piedra, biografías,

Toda historia es historia del presente

¿Nunca se preguntaron cómo puede ser que se sigan investigando procesos o fenómenos sociales del pasado que ya han sido estudiados numerosas veces? Por ejemplo, la Revolución de Mayo de 1810. Con todas las investigaciones que hay sobre ella, ¿no se ha agotado el tema?, ¿no se sabe ya todo sobre ese acontecimiento? Pues la respuesta es no. Y esto es así porque ningún fenómeno social puede ser conocido en su totalidad, es decir, siempre deja margen para nuevas investigaciones. Pero además, y sobre todo, cada generación de investigadores renueva las preguntas sobre los distintos procesos, dándoles un nuevo enfoque, una nueva mirada. Esas preguntas suelen tener su origen en las inquietudes del presente de quien las formula, y dependen de la inventiva y la idoneidad del investigador. Ellas actúan, de algún modo, como un puente que une al presente con el pasado; al respecto, el italiano Benedetto Croce, historiador y filósofo de la Historia afirmó que "toda historia es historia del presente".

Actividad 12: Lee con atención el texto "Toda Historia es Historia del presente"

- a) Busca las palabras que no entiendas.
 - b) Explica el título del texto con tus palabras.
- ¿Por qué el presente condiciona el estudio del ...?

Una fuente histórica es un elemento realizado por un grupo humano concreto, es decir, una prueba o registro del pasado, que los historiadores toman para su estudio. Este elemento le proporciona información acerca de lo que está analizando

memorias, libros y diarios de viaje (como los de Cristóbal Colón), listas cronológicas de acontecimientos, cartas, testamentos, leyes, actas notariales, registros

parroquiales, documentos administrativos, crónicas, contratos de compraventa, sentencias judiciales, etc.

🌀 **Fuentes primarias orales:** Son relatos de protagonistas o testigos de los hechos del pasado que se transmiten de manera oral. Los mitos, los cuentos, las fábulas y las leyendas que se transmiten de generación en generación (aunque en algún momento se hayan registrado por escrito). También se incluyen a partir del siglo XX las entrevistas grabadas o filmadas de testimonios de los protagonistas y testigos de los hechos; por ejemplo, una entrevista a un ex – combatiente de la Guerra de Malvinas.

🌀 **Fuentes materiales:** Son aquellos objetos materiales que se conservan del pasado y que pueden ser utilizados para explicar distintas formas de vida. Por ejemplo, monedas, vajilla, vestimenta, monumentos, cementerios, herramientas, o cualquier otro de acuerdo a la época estudiada.

🌀 **Fuentes visuales (iconográficas) y audiovisuales:** Se trata de aquello relacionado con imágenes. Pueden ser pinturas, cuadros, esculturas, fotografías y videos que representan una época en particular.

🌀 **Fuentes Biológicas:** Los últimos avances científicos de las Ciencias Naturales trabajan en relación a la Historia y la Antropología para obtener datos a partir de restos de cuerpos humanos. Esto es valioso para las investigaciones de los delitos de lesa humanidad, como los desaparecidos de la última dictadura militar.

Como las fuentes deben ser analizadas por los investigadores, hay que hacer algunas advertencias. En primer lugar, no todos los objetos del pasado son fuentes. Las fuentes servirán según el estudio que haga el historiador de cierta temática, y muchas veces pueden no ser útiles todo lo que se conoce sobre el pasado a investigar. En segundo lugar, las fuentes no responden las preguntas de manera directa. Como hemos leído, el historiador hace preguntas al pasado que busca responder a través de las fuentes. En ese sentido, las fuentes no representan la realidad, hay que analizarlas para encontrar los datos necesarios. Al momento de realizarlas, las sociedades no tuvieron como objetivo que sean utilizadas en el futuro, y las que sí (como biografías) suelen tener sesgos ideológicos que los investigadores no deben pasar por alto.

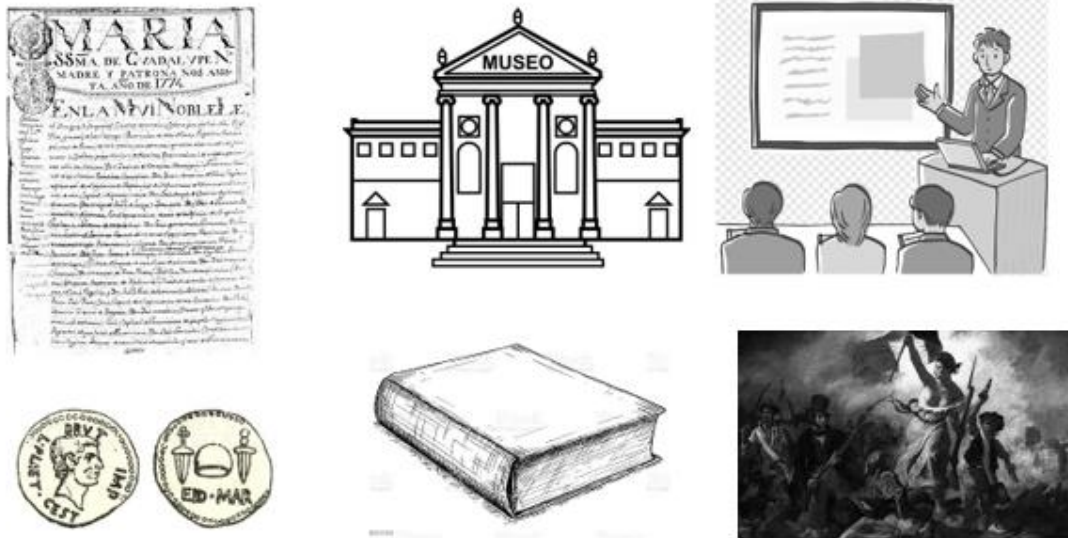


Actividad 13: Para pensar... A partir del análisis de las tapas de la revista Gente de 1982 propone que cuestiones del pasado se pueden trabajar con esta fuente. ¿Podemos afirmar el resultado de la guerra? ¿Qué problemáticas sí podemos analizar?

cual oculta?”.

Por ejemplo, estas dos tapas de la revista Gente del año 1982 relatan la Guerra de Malvinas en la que nuestro país participó contra Inglaterra. En ambas el titular plantea la afirmación de que Argentina ganaba el conflicto. Si un historiador solamente se basara en este dato llegaría a la conclusión de que, al menos durante un tiempo, “ganamos” la guerra. Con un estudio en profundidad de otras fuentes sabemos que esto no es así. Es por ello que los Historiadores deben preguntarse “¿Qué tipo de fuente es?” “¿Para qué fue realizada?” “¿Qué información brinda y

Actividad 14: Observa cada fuente histórica y clasifica según si son primarias, secundarias y de qué tipo (oral, material, escrita, biológica, visual)

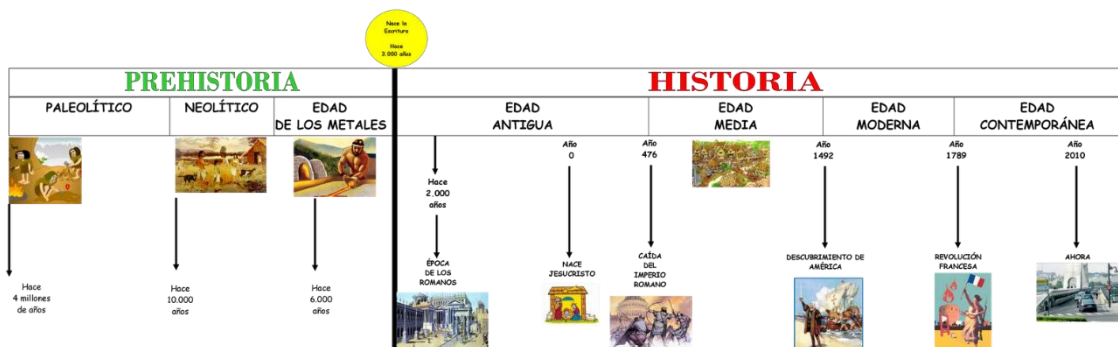


Comprendiendo que el pasado de la humanidad es inabarcable y no puede estudiarse todo, las y los historiadores deben elegir qué momento histórico (y qué sobre ese momento) van a estudiar. Para ello realizan **recortes** en el tiempo que son subjetivos y corresponden a los intereses de cada uno. Esto significa que la historia no se divide “naturalmente”, sino que los seres humanos la recortan para estudiarla. Para ello se utilizan dos herramientas: **las cronologías y las periodizaciones**.

Con estas herramientas se busca demostrar **cambios y continuidades** dentro de un mismo proceso histórico

Las **cronologías** son una manera de medir el tiempo que permite la puntualización de los hechos pasados, desde el más antiguo al más reciente. Esto permite fechar los acontecimientos y adjudicarles un orden (que ocurrió antes y que después respecto de un hecho o eje fundador). En la actualidad, la cronología más utilizada es el calendario cristiano, cuyo punto de partida es el nacimiento de Jesucristo, momento que dio inicio, entonces al año I de la era cristiana. Sin embargo, existen el mundo otros calendarios, como el hebreo, cuyo año I se ubica 3.761 años antes del nacimiento de Cristo, o el calendario Chino, cuyo año I coincidiría con el año 2.697 antes de Cristo.

LA LÍNEA DEL TIEMPO



Se conoce como **periodización** al campo de las ciencias sociales que trata de dividir la Historia en distintos periodos. Los historiadores trabajan con las permanencias y los cambios. Sin embargo, no estudian todas las transformaciones sino aquellas que consideran significativas.

Para la comprensión de esos cambios significativos, los historiadores utilizan un instrumento: la periodización. Periodizar es establecer un momento del tiempo al que se le señala un comienzo y un final. Para establecer cuando comienza y cuando termina un periodo histórico pueden aplicarse diversos criterios. Uno de ellos es establecer un acontecimiento clave que da comienzo al periodo y otro que le pone fin. Una periodización de este tipo, muy frecuente, en los análisis históricos, es la división en edades históricas.

Actividad 15: Realiza una línea temporal marcando 3 cronologías, la del calendario cristiano, la del calendario judío y la del calendario chino.

¡Atención!

Al trabajar con el calendario cristiano se coloca el 0 en el nacimiento de Cristo, los acontecimientos que están a la derecha se escriben con número positivo (2022) y los que están a la izquierda siguen la regla de los números negativos: a medida que se acerca al 0 el número es menor pero el año es posterior (por ej. 506 a.C. es más antiguo que 40 a.C.)

La periodización más conocida es aquella en la que los historiadores han dividido la Historia (y es de aceptación general) en sucesivos períodos que facilitan su estudio. Esta periodización que se conoce con el nombre de **edades de la historia** fue formulada por historiadores europeos y comprende una serie de etapas desde la prehistoria hasta la actualidad. Los límites temporales de cada uno de estas edades están determinados por *acontecimientos* considerados relevantes que marcan el final de una etapa y el comienzo de otra. Las edades de la Historia no deben entenderse como moldes rígidos sino como períodos flexibles para facilitar el estudio.

- ☉ **PREHISTORIA:** es el período que abarca desde la aparición de los primeros hombres (hace aproximadamente 3 millones de años) hasta la invención de la escritura (en torno al 3200 a.C.). Dentro de la Prehistoria las dos edades principales son: Paleolítico y Neolítico.
- ☉ **EDAD ANTIGUA:** comienza con la aparición de los primeros documentos escritos (3200 a.C.), y finaliza con la caída del Imperio Romano Occidental (476 d.C.). A este período corresponde el estudio de las primeras civilizaciones como Egipto, Mesopotamia, Grecia y Roma.
- ☉ **EDAD MEDIA:** es el período de mil años transcurridos desde la caída del Imperio Romano Occidental (476), hasta la caída del Imperio Romano Oriental (1453). En este período tuvo lugar el sistema político y social conocido como feudalismo.
- ☉ **EDAD MODERNA:** se inicia con la caída del Imperio Romano Oriental (1453), y finaliza con el estallido de la Revolución Francesa (1789). En este período se produce el debilitamiento de las relaciones feudales, el surgimiento de monarquías absolutas y la transición al capitalismo.
- ☉ **EDAD CONTEMPORÁNEA:** comienza con el estallido de la Revolución Francesa (1789) y se extiende hasta la actualidad.

Actividad 16: Para pensar... ¿Por qué esta periodización en edades corresponde a la Historia europea y no a la del resto del mundo?

Como ya hemos visto, los hechos históricos, y su **temporalidad** son construcciones hechas por los historiadores y que estos mismo pueden ser contruidos e interpretados de manera diferente por otros historiadores y por los ciudadanos.

Efectivamente, hoy nadie discute que la experiencia de tiempo se adquiere desde el nacimiento, en el interior del grupo y de la colectividad, en contacto con las personas y las cosas. De esta experiencia emana una cierta conciencia de temporalidad --de percepción mental del tiempo,

el tiempo psicológico- que cambia y se modifica con la edad y con nuevas experiencias. Lo habitual es que esta conciencia se vaya adquiriendo de forma espontánea e intuitiva, aunque este inmersa dentro de un tiempo social que la enmarca, la contextualiza y la explica. Sin embargo, el tiempo vivido y su representación, y el tiempo social o el tiempo histórico son cosas diferentes. El tiempo vivido se construye a través de nuestras vivencias, mientras que el tiempo histórico se construye a través de referencias distantes, a las que no hemos asistido personalmente. El tiempo vivido es siempre una construcción subjetiva, “cargada de significado emocional”, mientras que el **tiempo histórico** es de carácter colectivo y se ocupa de duraciones, sucesiones y cambios en hechos sociales.

La relación del tiempo en la historia ha tenido distintos enfoques, la historia como la define March Bloch, “*es la obra de los hombres en el tiempo*”, es decir que se refiere a las acciones históricas del ser humano y que tienen impacto en las relaciones sociales. En la relación del tiempo, el Historiador distinguen tres tipos de temporalidad en los que pueden permanecer las acciones del ser humano:

- ☉ **Tiempo corto o corta duración:** esta duración es momentánea, remarca un hecho o una actividad precisa y sus consecuencias pueden ser efímeras o pueden cambiar el rumbo de las condiciones sociales pero muchas veces sus procesos no suelen perdurar, un ejemplo de este tipo de duración sería: la renuncia de un político, una batalla o una decisión gubernamental. Se les denomina **acontecimientos**
- ☉ La **coyuntura o tiempo medio:** esta duración describe **procesos**, la coyuntura se refiere a un proceso de actividades que tienden a mantener una tensión en las acciones de los grupos social. Su duración no llega a ser algo permanente pero si duradero en las acciones de la humanidad, por ejemplo: la caída de la unión soviética, la segunda guerra mundial, etc.
- ☉ La **larga duración:** esta temporalidad es de procesos sociales que se mantienen por mucho tiempo, se refiere a la súper estructura social y es muy difícil de poder cambiarlos o no se tiene la intención de realizarle cambios. Por ejemplo: el consumo de pan alrededor del mundo, el sistema económico capitalista, entre otros,

Actividad 17: Ejemplifica las temporalidades con un caso de larga, uno de corta y uno de media duración.

Actividad 18: Realiza las consignas del recuadro de abajo

Ordenen cronológicamente los siguientes años desde los más antiguos hasta los más recientes:

3200 ac - 1789 - 2010 - 476 - 1200 ac - 10000 ac - 1810

Clasifica los siguientes elementos según el grupo de fuente histórica que sean.

- ✓ Una piedra tallada.
- ✓ Un libro sobre la Revolución Francesa.
- ✓ Una moneda.
- ✓ Una carta de una mujer del siglo XI.
- ✓ Un código de leyes de la época romana.

¿A qué edades de la Historia pertenecen los siguientes sucesos históricos?

- ✓ Consolidación del feudalismo
- ✓ Aparición de la escritura
- ✓ Democracia en Atenas
- ✓ La llegada de Colón a América
- ✓ La Revolución Francesa
- ✓ La Revolución de 1810

Llamamos **hecho histórico**, a un suceso del pasado que los y las historiadores consideramos relevante, importante. Los hechos históricos no son acontecimientos aislados ni suceden porque sí. Cada uno se relaciona con muchos otros hechos históricos, anteriores y posteriores. Es decir, se relacionan entre sí, en una compleja red de *causas y consecuencias* múltiples, y son además lo que llevan a que cualquier conflicto, acontecimiento o momento de la historia se convierta en trascendental.

A partir del análisis que hemos hecho sobre el hecho histórico podemos derivar a la definición de proceso histórico y que será un conjunto de hechos históricos relacionados entre sí, que trascurren a través del tiempo. Si pensamos en cualquiera de los ejemplos de hecho histórico que vimos antes, podremos ver que es una consecuencia de otros hechos anteriores, y también es la causa de otros hechos posteriores. Esto se denomina **proceso**.

¿Quiénes hacen la historia?

Cuando pensamos sobre quiénes son los protagonistas de la Historia podríamos proponer a grandes y celebres hombres que se dedicaron a la guerra, la política y al pensamiento. Ellos fueron durante mucho tiempo el centro de las investigaciones históricas, ya que la historia era el relato de “las grandes figuras”. Actualmente se propone una mirada más amplia sobre el pasado y sobre quienes vivieron en él y formaron las sociedades que estudiamos.

Todos los hombres y mujeres que viven en sociedad tienen intereses, costumbres, creencias que los hacen participar individual o colectivamente de la construcción de su realidad. En otras palabras, todos los que forman parte de la sociedad son protagonistas de la Historia ya que forman parte de la vida social. Los actores de la historia pueden ser colectivos, institucionales o individuales.

Actividad 19: Observa las 3 pinturas propuestas y reconoce que tipo de actores sociales aparece en cada una.

- **Individuales**, como es el caso de personajes que quedaron registrados en la Historia por su incidencia en determinados procesos; por ejemplo, Napoleón Bonaparte o Leonardo Da Vinci.
- **Colectivos**, es decir, grupos sociales, como los burgueses, campesinos o reyes u otros grupos y sectores que se pueden distinguir en una sociedad, por ejemplo, las mujeres, los artistas, los grupos políticos, el pueblo o la Nación.
- **Institucionales**, que comprenden instituciones, como la Iglesia, la Corona o las universidades.



Antonio Berni (1934) “Manifestación”



Pablo Ducros Hicken (1920)

Autor desconocido. 1170 aprox.



Como habíamos explicado más arriba, la Historia se pregunta desde el presente y por lo tanto se preocupa por lo que interesa a los seres humanos de la actualidad. Existen algunos hechos históricos que, por haber ocurrido hace poco tiempo o por las huellas dolorosas que han dejado, siguen presentes en la actualidad. A estos procesos se los puede relacionar con la **memoria**.

La memoria es el hecho de no-olvido que sostienen las sociedades para relacionarse con su pasado traumático. En nuestro país existen varios eventos del pasado reciente que todavía viven

en la memoria social: la Guerra de Malvinas, la última dictadura militar, la crisis del 2001, entre otras. La manera en la que la historia debe abordar estos procesos históricos es compleja ya que son de especial interés para la sociedad y todavía forman parte de la opinión pública.

Historia y Memoria no son lo mismo, pero se relacionan ya que la Historia no debe dejar de lado los intereses de la sociedad a la hora de reinterpretar el pasado.

Preguntas de un obrero que lee

Bertolt Brecht

¿Quién construyó Tebas, la de las siete Puertas?
En los libros aparecen los nombres de los reyes.
¿Arrastraron los reyes los bloques de piedra?
Y Babilonia, destruida tantas veces,
¿quién la volvió siempre a construir?
¿En qué casas de la dorada Lima vivían los constructores?
¿A dónde fueron los albañiles la noche en que fue terminada la Muralla China?
La gran Roma está llena de arcos de triunfo.
¿Quién los erigió? ¿Sobre quiénes triunfaron los Césares? ¿Es que Bizancio, la tan cantada, sólo tenía palacios para sus habitantes?
Hasta en la legendaria Atlántida,
la noche en que el mar se la tragaba, los que se hundían, gritaban llamando a sus esclavos.
El joven Alejandro conquistó la India. ¿Él solo? César derrotó a los galos.
¿No llevaba siquiera cocinero?
Felipe de España lloró cuando su flota fue hundida. ¿No lloró nadie más?
Federico II venció en la Guerra de los Siete Años
¿Quién venció además de él?
Cada página una victoria.
¿Quién cocinó el banquete de la victoria?
Cada diez años existió un gran hombre.
¿Quién pagó los gastos?
Tantas historias.
Tantas preguntas.

Actividad 20: Lee el poema "Preguntas de un obrero que lee" e intenta explicar que quiere decir el autor en relación a "quienes hacen la historia"
¿Cómo podemos relacionarlo con la memoria?

Actividad 21: Lee y escucha la canción "La Memoria" ¿Por qué propone que la memoria es sueño, refugio, espina y arma de la Historia?
¿Encontrás en la canción algo que recuerdes personalmente?

La memoria (fragmento)

León Gieco

(...) Todo está guardado en la memoria
Sueño de la vida y de la historia

El engaño y la complicidad
De los genocidas que están sueltos
El indulto y el Punto Final
A las bestias de aquel infierno

(...) La memoria despierta para herir
A los pueblos dormidos
Que no la dejan vivir libre como el viento

Los desaparecidos que se buscan
Con el color de sus nacimientos
El hambre y la abundancia que se juntan
El maltrato con su mal recuerdo

Todo está clavado en la memoria
Espina de la vida y de la historia

Dos mil comerían por un año
Con lo que cuenta un minuto militar
Cuántos dejarían de ser esclavos
Por el precio de una bomba al mar

(...) La memoria pincha hasta sangrar
A los pueblos que la amarran
Y no la dejan andar libre como el viento

Todos los muertos de la AMIA
Y los de la Embajada de Israel
El poder secreto de las armas
La justicia que mira y no ve

Todo está escondido en la memoria
Refugio de la vida y de la historia

Fue cuando se callaron las iglesias
Fue cuando el fútbol se lo comió todo
Que los padres palotinos y Angelelli
Dejaron su sangre en el lodo

(...) La memoria estalla hasta vencer
A los pueblos que la aplastan
Y no la dejan ser libre como el viento

(...) Todo está cargado en la memoria
Arma de la vida y de la historia

América con almas destruidas
Los chicos que mata el escuadrón
Suplicio de Mugica por las villas
Dignidad de Rodolfo Walsh

(...) La memoria apunta hasta matar
A los pueblos que la callan
Y no la dejan volar libre como el viento

TRABAJO FINAL

A partir de la lectura del cuadernillo y de las páginas web propuestas, responde:

1. ¿Qué es una fake new? Explícalo con tus palabras.
2. ¿Cómo podemos relacionar el *sentido común* con las fake new?
3. ¿Qué características del método científico podrían evitar las noticias falsas?
4. ¿De qué manera el análisis de fuentes históricas sirve para contrarrestar las mentiras que propone una fake new?
5. El artículo de chequeado.com propone una cronología de la fake new de la Guerra de Malvinas. Realiza una línea histórica con esos datos.
6. Lee esta cita de la nota y reconoce actores sociales presentes en ella. ¿A qué tipo pertenecen?

Otra diferencia es que antes la desinformación era fundamentalmente una cuestión de Estado, del Gobierno que movilizaba sus maquinarias para desinformar, con el apoyo de medios masivos, de partidos políticos, del aparato de Gobierno. Hoy en día se trata de un fenómeno más participativo: muchos más actores, deliberadamente o no, con conocimiento o no, participan en campañas de desinformación, por el like, por el share, que es lo que facilita la expansión, la credibilidad, el posicionamiento de la desinformación”, agregó Waisbord.

7. En grupos de hasta 3 realiza un panfleto o flyer para compartir a los estudiantes de otros cursos y por redes sociales para reconocer y prevenir una fake new.

Recursos:

- <https://chequeado.com/el-explicador/a-40-anos-de-la-guerra-de-malvinas-5-desinformaciones-que-circularon-durante-la-guerra/>
- <https://www.cepiuba.com/post/seguimos-ganando-fake-news-desde-1982>